

ISSN: 2250-866X

TEORÍA Y PRÁCTICA  
DE LA  
ARQUEOLOGÍA HISTÓRICA LATINOAMERICANA

Año III, Volumen 3. Verano de 2014



Centro de Estudios de Arqueología Histórica  
Universidad Nacional de Rosario

Arqueología Historia  
**Aspha**  
Patrimonio Sociología Antropología

REVISTA  
TEORÍA Y PRÁCTICA DE LA  
ARQUEOLOGÍA HISTÓRICA LATINOAMERICANA

ISSN: 2250-866X

AÑO III, VOLUMEN 3, VERANO DE 2014



CENTRO DE ESTUDIOS DE ARQUEOLOGÍA HISTÓRICA  
FACULTAD DE HUMANIDADES Y ARTES | UNIVERSIDAD NACIONAL DE ROSARIO

PARTICIPA EN LA RED DE ESTUDIOS INTEGRADOS SOBRE LOS PAISAJES SUDAMERICANOS  
(Universidad Nacional de Rosario, Universidad Nacional de Río Cuarto,  
Universidad Nacional de San Juan, Universidad de la República, Universidad Nacional de Trujillo)

**AUTORIDADES DE LA UNIVERSIDAD NACIONAL DE ROSARIO**

Rector: Prof. Darío Maiorana  
Vicerrector: Lic. Eduardo Seminara  
Secretario general: Dr. Héctor Darío Masía  
Secretario académico: Prof. Enrique Barés

**AUTORIDADES DE LA FACULTAD DE HUMANIDADES Y ARTES**

Decano: Prof. José Goity  
Vicedecano: Arquitecto Salvador Daniel Randisi  
Secretaria Académica: Dra. Liliana Pérez

**AUTORIDADES DEL CENTRO DE ARQUEOLOGÍA HISTÓRICA**

Directora: Dra. Ana María Rocchietti  
Secretaria: Prof. Nélide De Grandis  
Prosecretaria: Lic. Marianela Biscaldi

Revista del Centro de Estudios de Arqueología Histórica  
Teoría y práctica de la arqueología histórica latinoamericana  
Actas del Tercer Simposio de Arqueología Histórica Latinoamericana  
Presidente del Simposio: Dra. Ana María Rocchietti



**Directoras Editoras**

Ana María Rocchietti y Nélida De Grandis

**Secretaria**

Irene Dosztal

**Comité Editor**

Ana María Rocchietti, Silvia Cornero,  
Adrián Pifferetti, Marianela Biscaldi

**Colaboradores**

Soccorso Volpe, Fátima Solomita Banfi,  
María Victoria Roca, Marina De Biassi

**Comité científico del II Simposio**

Dra. Alicia Tapia  
Dra. Victoria Pedrotta  
Dr. Miguel Mugueta  
Dr. Horacio Chiavazza  
Dr. Roberto Bárcena

**Comité Científico**

Dr. Raúl Bolmaro (Universidad Nacional de Rosario)  
Dr. Luis María Calvo (Museo Etnográfico de Santa Fe y Parque Arqueológico de Santa Fe La Vieja)  
Lic. Carlos Ceruti (CONICET)  
Dra. Dora Grinberg  
Dra. Eugenia Néspolo (Universidad Nacional de Luján)  
Ing. Tulio Palacios  
Lic. Ruth Poujade (Programa Misiones Jesuíticas – Provincia de Misiones)  
Dr. Mariano Ramos (Universidad Nacional de Luján)  
Dra. Ana María Rocchietti (Universidad Nacional de Rosario)  
Dr. Daniel Schávelzon (Centro de Arqueología Urbana – Universidad de Buenos Aires)  
Dra. Marcela Tamagnini (Universidad Nacional de Río Cuarto)  
Dra. Alicia Tapia (Universidad de Buenos Aires)

Dr. Arno Álvarez Kern (Centro Nacional de Pesquisas – Brasil)

Dra. Noemí Walsøe de Reca (CONICET)

Lic. Mónica Valentini (Universidad Nacional de Rosario)

**Evaluaron este Volumen**

Lic. Carlos Ceruti  
Dra. Alicia Tapia  
Prof. Nelly De Grandis  
Dr. Mariano Ramos  
Lic. Marta Bonofiglio  
Dra. Eugenia Néspolo  
Lic. Fátima Solomita  
Dra. Marcela Tamagnini  
Dra. Ana Druker  
Dr. Juan Bautista Leoni  
Dra. Josefina Piana  
Dra. Nidia Areces

**Diseño y diagramación**

Odlanyer Hernández de Lara

**Curaduría**

María Victoria Roca

**Foto de tapa:** Reducción Jesuita de Guaranés de Santa Ana (Misiones, Argentina). Noviembre 2011. Foto de I. Dosztal.

**Propietario responsable:**

Facultad de Humanidades y Artes,  
Universidad Nacional de Rosario  
Centro de Estudios de Arqueología Histórica  
Entre Ríos 758. Rosario, provincia de Santa Fe (2000). Argentina.  
Telf.: +54 (0341) 4802670  
E-mail: ceahunr@gmail.com

Decreto Ley 6422/57 de Publicaciones Periódicas

# Índice

<i>Editorial</i> .....	9
<i>Confrontación de escalas espaciales y temporales en arqueología histórica</i> Alicia Haydée Tapia.....	11
<i>Africanos en el Xanaes. Primera etapa colonial</i> Marta Bonofiglio.....	23
<i>¿Dónde estaban? Estudio de los espacios habitados por los esclavos africanos en la ciudad colonial de San Miguel de Tucumán</i> Luciana Chávez.....	33
<i>Cambio cultural y persistencia de las identidades nativas en la sociedad colonial de Baradero (siglos XVII y XVIII)</i> Alicia Haydée Tapia.....	43
<i>Las estancias jesuíticas de Caroya y Jesús María: la documentación histórica y las construcciones originales visibles como sustento para investigaciones arqueológicas</i> Josefina Piana, Melina Malandrino y Florencia Guidobono.....	61
<i>Puesta en valor en la reducción jesuítica Nuestra Señora de Loreto, Misiones, Argentina</i> Ruth A. Poujade y Lorena Salvatelli.....	73
<i>Santa Ana: arqueología de su Cotiguazú</i> Ana Rocchetti.....	85
<i>Estudio químico-estructural de muestras de cobre de la misión jesuítica Santa Ana, Misiones</i> Adrián A. Pifferetti y Raúl E. Bolmaro.....	99
<i>Arqueología histórica en la reducción jesuita de Santa Ana (Misiones): registro arqueológico y fuentes documentales del claustro</i> María Victoria Roca.....	105
<i>Arqueología histórica. Las formas del paisaje. Los caminos de los pioneros alemanes e italianos en la colonización del sur de Brasil</i> Arno Alvarez Kern.....	115

<i>La Teoría del Sistema Mundial como marco explicativo de la evolución de San José de Flores, de pueblo a barrio de megaciudad</i> Ulises A. Camino.....	125
<i>Ordenamiento territorial urbano de la ciudad de Catamarca, siglo XIX</i> Claudio Caraffini, Ezequiel Fonseca y Hugo Puentes.....	141
<i>Nafragio vapor Presidente Roca: análisis de procesos de formación de sitio desde la arqueología marítima (península Valdés, Chubut)</i> Guillermo Gutiérrez.....	153
<i>Arqueología experimental y análisis zooarqueológico de sitios históricos</i> Matilde Lanza.....	163
<i>Mariano Miró: memorias y experiencias de un poblamiento fallido (norte de La Pampa, inicios del siglo XX)</i> Virginia Pineau, Carlos Landa, Emanuel Montanari y Jimena Doval	181

# CONFRONTACIÓN DE ESCALAS ESPACIALES Y TEMPORALES EN ARQUEOLOGÍA HISTÓRICA

Alicia Haydée Tapia<sup>1</sup>

## Resumen

Durante el análisis y la interpretación arqueológica se utilizan diferentes escalas espaciales y temporales; desde las observaciones microscópicas de un artefacto hasta las comparaciones interregionales e interétnicas. Ante el uso habitual de enfoques metodológicos multiescalares, reflexionamos sobre algunas cuestiones: ¿cuáles son los problemas que genera el construir conocimiento mediante escalas diferentes? ¿Se obtienen interpretaciones disímiles según las escalas utilizadas? ¿Cómo se relacionan e integran los datos arqueológicos analizados a diferentes escalas? A partir de casos de estudio discutimos aspectos teóricos y metodológicos sobre el tratamiento del tiempo en los estudios de Arqueología histórica y las tensiones resultantes de usar diferentes escalas. Al respecto consideramos el alcance de las dataciones radiocarbónicas para los sitios arqueológicos poshispánicos y la confrontación de esos fechados con los datos cronológicos que proporcionan los artefactos y las fuentes escritas.

**Palabras clave:** tiempo, temporalidad, enfoques multi-escalares, integración de escalas.

## Abstract

During the archaeological analysis and the interpretation some different temporal scales are used: from microscopic observations of the artifact until interregional and interethnic comparisons. Faced with the routine use of multiscale methodological approaches, we reflect on certain issues: what are the problems caused by building knowledge using different scales? ¿dissimilar interpretations are obtained according to the different scales utilized? How do we relate and integrate the archaeological data obtained by applying different scales of observation? Starting from some case studies we discuss the theoretical and methodological treatment of time and space in Historical Archaeology and the tensions arising from to use different scales. We also analyze the reach of radiocarbon dates for chronological allocation of poshispánic archaeological sites and their confrontation with the temporal data that provide the artifacts and the written sources.

**Key words:** time, temporality, multi-scale approaches, integrating scales.

---

<sup>1</sup> Instituto de Arqueología, Facultad de Filosofía y Letras, Universidad de Buenos Aires; Departamento de Ciencias Sociales, Universidad Nacional de Luján. E-mail: aliciahtapia@yahoo.com.ar

## Introducción

Las reflexiones sobre el tiempo y su relación con la vida humana constituyen un aspecto teórico crucial en las ciencias sociales centradas en el estudio del pasado. Los historiadores franceses han realizado aportes muy significativos a esta problemática, especialmente desde la perspectiva de la *Escuela de los Annales* y las muy difundidas obras de Braudel (2001), Bloch (1965) y Le Goff (1991). Bajo este contexto de ideas se insertaron las discusiones sobre la comprensión del tiempo y sus implicancias en la narración de los acontecimientos del pasado. En una de sus obras Bloch expresó:

*“...el tiempo de la historia...es el plasma mismo en el que se bañan los fenómenos, y algo así como el lugar de su inteligibilidad...es por su propia naturaleza, un continuo. Es también cambio perpetuo. De la antítesis de estos dos atributos provienen los grandes problemas de la investigación histórica.” (Bloch, 1965: 26-27)*

En las publicaciones de los *Annales*, como reacción crítica a la historiografía tradicional que priorizaba el estudio de los acontecimientos políticos de las élites, se incluyeron investigaciones que buscaban abarcar aspectos sociales y culturales de las sociedades, destacando la importancia de integrar los sucesos particulares a la dinámica histórica general de los procesos a largo plazo. En su libro *El Mediterráneo y el mundo mediterráneo en la época de Felipe II*, Braudel (*op cit.*) desarrolló los tres famosos niveles de análisis e interpretación del tiempo histórico (uno en cada tomo de los tres que integran la obra): 1- la larga duración (*longue durée*) que incluye los procesos que ocurren a gran escala o a largo plazo, donde los cambios son casi imperceptibles, como los cambios geográficos o climáticos; 2- la *coyuntura (conjecture)* o el transcurso del tiempo a mediano plazo, que permite observar las estructuras económicas, políticas y sociales; y la corta duración o la historia de los acontecimientos o eventos particulares (*histoire événementielle*) que ocurren y se modifican con mucha rapidez. Braudel señaló la importancia de la larga duración o del estudio de los grandes procesos porque estaba interesado en la comprensión profunda de la dinámica histórica; consideraba que los eventos y sus vertiginosos cambios solo constituyen la cresta de las olas (lo que se ve y desaparece rápidamente a simple vista y no muestra la estructura subyacente, en la cual se forma y cobra sentido).

Estas discusiones sobre el tiempo y la historicidad atravesaron los debates teóricos de las diferentes ciencias sociales y especialmente de la arqueología, que desde sus comienzos como disciplina científica en el siglo XIX -cuando incorporó el principio estratigráfico de la Geología de Lyell-, ha implementado diferentes criterios temporales para organizar el conocimiento de la sociedad humana en el pasado y sus expresiones materiales (Daniel, 1981; Trigger, 1992). Estos debates han sido citados frecuentemente por los arqueólogos dado que están estrechamente vinculados con la construcción de teoría arqueológica. Bailey (2008), Johnson

(2000) y Thomas (1989) han señalado la similitud de la noción de larga duración de Braudel con el estudio de los procesos arqueológicos (teoría de largo alcance), que se reconstruyen a partir de las formas de vida de los diferentes grupos humanos y sus cambios en el tiempo (teoría de alcance medio).

Durante la mayor parte del desarrollo de la disciplina ha primado la construcción de cronologías sobre la base de fechados absolutos o relativos, pero estos solo expresan el transcurso lineal de los acontecimientos y no representan la diversidad y complejidad de los procesos culturales. Los enfoques procesuales pusieron gran empeño en superar estas falencias en el tratamiento de los procesos a largo plazo y señalaron la necesidad de tener en cuenta los tres niveles de la teoría arqueológica (nivel alto, medio y bajo) para fundamentar los cambios culturales a través del registro arqueológico (Thomas *op cit.*). Posteriormente los postprocesualistas también subrayaron la necesidad de utilizar escalas de observación multidimensionales en un constante continuum: desde las observaciones microhistóricas individuales hasta procesos históricos regionales a lo largo del tiempo (Hodder, 1988).

Varios arqueólogos han abordado la cuestión del tiempo en Arqueología histórica y sus implicancias en la interpretación del comportamiento humano en el pasado (Gavin, 2005, 2006; Gosden, 1994; Little, 1994). Después del trabajo de Leone (1978) que indagó sobre el tratamiento del tiempo entre los arqueólogos y su substrato ideológico, en los últimos diez años se han incrementado los estudios que discuten esta problemática. Algunos arqueólogos han señalado que tal incremento estaría relacionado con los referentes materiales del pasado reciente que aporta la arqueología, tanto para la revalorización de la memoria colectiva como para la resignificación de las identidades locales en tiempos de globalización (Rivera *et al.*, 2010).

Si bien los tiempos del pasado reciente tienen una ineludible continuidad histórica con el presente, tal como lo señaló Leone (*op cit.*), ello no facilita las interpretaciones del registro arqueológico; aún cuando solo hayan transcurrido unos pocos años los arqueólogos deben evitar confundir las propias percepciones del tiempo y valoración de los objetos, con los que tenían los diferentes grupos sociales del pasado. Esta indicación pone de manifiesto la necesidad de establecer una armonización entre los conceptos teóricos del tiempo que se utiliza, la metodología aplicada para atribuir cronología, las evidencias disponibles y las narrativas históricas que se construyen. Por otra parte, estas reflexiones teóricas se vinculan con el estudio que Iparraguirre y Ardhenghi (2011) realizaron sobre el tiempo y la temporalidad en ciencias como la Antropología y la Física. Ellos subrayan la necesidad de que el tiempo físico (medible, cuantificable) utilizado en la ciencia debe ser repensado desde el concepto de temporalidad:

*“Se define temporalidad como aprehensión del devenir que todo humano realiza mediante su sistema cognitivo en un determinado contexto cultural. Se define tiempo como el fenómeno del devenir en sí, que el humano es capaz de aprehender como temporalidad.” (Iparraguirre y Ardhenghi, 2011: 252).*

Por lo tanto la temporalidad se vincula con la construcción que hace el sujeto desde su contexto sociocultural e histórico.

En los estudios arqueológicos de tiempos recientes actualmente se incluyen narrativas donde se aplican diferentes escalas de análisis temporal: ya sea para el estudio de grupos sociales específicos (esclavos, colonos, obreros industriales, mineros, etc.) como también para reconstruir historias de familias o individuo. Estos enfoques no son incompatibles, por el contrario, se complementan entre sí y la interrelación de la información a diferentes escalas permite elaborar sólidas interpretaciones del registro arqueológico (Schulze y Kroefges, 2013).

Siguiendo el planteo de Gavin (2006) las discusiones sobre el tiempo en arqueología histórica se pueden agrupar en cinco cuestiones básicas que incluyen: 1- los procedimientos metodológicos utilizados para establecer el tiempo en Arqueología histórica; 2- la identificación y análisis de los procesos arqueológicos de cambio entre la escala a largo plazo y la escala doméstica; 3- las discusiones acerca de la historicidad y las construcciones históricas totalizadoras frente a los enfoques genealógicos y la biografía social, 4- las percepciones del tiempo que tenía la gente en el pasado; y 5- las tensiones entre el tiempo pasado y el presente y las implicancias teóricas. En esta presentación se propone reflexionar sobre estas cuestiones, especialmente aquellas que se vinculan con la aplicación de múltiples escalas temporales durante el proceso de investigación en Arqueología histórica. Entre otras cuestiones se espera dar respuestas interrogantes tales como: ¿cuáles son los problemas que genera el construir conocimiento a través de escalas temporales diferentes? ¿Los datos adquieren significados disímiles según las escalas que se utilicen? ¿Cómo se relacionan e integran los datos arqueológicos analizados a diferentes escalas? Para abordar estas cuestiones teórico-metodológicas, como caso de estudio se utilizan las cuentas de vidrio *Nueva Cádiz* del registro arqueológico del siglo XVII que proceden del sitio *Cementerio Indígena* (Baradero, Pcia. Buenos Aires).

### **Procedimientos metodológicos utilizados para establecer el tiempo en Arqueología histórica**

Las técnicas de datación por  $C^{14}$  han venido evolucionado desde su invención en los años '40 del siglo XX. No solamente se han ampliado los métodos de datación radiocarbónicas, también se han extendido los tipos de materiales que pueden ser datados (sedimentos, argamasa de cal, cabello, semillas y plantas, quitina de los insectos, etc.). Al respecto Renfrew (2007) ha señalado cuatro hitos significativos en la trayectoria tecnológica de las dataciones radiocarbónicas: 1- las primeras aplicaciones del método durante los años '50 del siglo XX que no contaban con el control de las alteraciones del carbono producidas en la atmósfera; 2- la implementación de las calibraciones mediante estudios dendrocronológicos hacia fines de los '60 y comienzos de los '70; 3- el desarrollo de los equipos de medición por espectrometría de masas con acelerador (AMS) a fines de los '70; y 4- el procesamiento estadístico de los datos cronológicos tal como la estadística bayesiana durante los '80 y los '90 (Bayliss, 2009). Las innovaciones técnicas que se fueron incorporando también indican los cambios en la forma de construir el tiempo en

arqueología y la búsqueda de obtener resoluciones temporales cada vez más precisas (Quirós Castillo, 2009).

Si bien en el quehacer arqueológico generalmente se continúa otorgando mucho valor resolutivo a las dataciones obtenidas por  $C^{14}$ , el rango temporal de las fechas calibradas para sitios poshispánicos (de 200 a 450 años AP) resulta demasiado amplio frente a los datos temporales de grano fino que proporciona la tipología de los artefactos o las fechas mencionadas en las fuentes escritas. Por otra parte, las dataciones radiocarbónicas en Arqueología histórica estarían limitadas ya que se espera una precisión casi imposible de obtener. Algunas razones de tales dificultades se encuentran en los siguientes aspectos: 1- el rango temporal de las fechas calibradas de sitios poshispánicos (comprendidas entre 200 a 300 años AP) es incierto: específicamente porque a comienzos del siglo XIX el uso del combustible fósil en la industria produjo la contaminación creciente de la biosfera y, en consecuencia, la alteración del carbono.

Mientras que una datación radiocarbónica calibrada es el resultado de una distribución de probabilidad en la escala calendárica, su fiabilidad no siempre es compatible con la información cronológica más acotada que ofrecen los datos del registro arqueológico de tiempos recientes. En efecto, para estos casos se dispone de otros indicadores cronológicos (documentos escritos, cartográficos o pictóricos, tipología de los artefactos, etc.) que pueden proporcionar fechados de fabricación y consumo válidos. Estas consideraciones teóricas y metodológicas revelan la tensión que existe entre las diferentes escalas temporales (de largo plazo o de escala corta) utilizadas para confrontar y precisar de forma conjunta las dataciones que se obtienen de forma independiente en los estudios de Arqueología histórica.

Además de la existencia de tensiones entre las escalas del tiempo radiocarbónico y la cronología de algunos tipos de artefactos, los arqueólogos también pueden encontrar inconsistencia entre las fechas precisas que proporcionan las fuentes históricas y los datos del registro material. Por este motivo, en Arqueología histórica las interpretaciones temporales no pueden quedar atrapadas en las fechas textuales de los documentos, dado que se puede incluir información cronológica de relevante interés para la reconstrucción de la trayectoria de vida de los artefactos o su biografía social (sensu Gosden y Marshall, 1999).

A modo de ejemplo se aplica el caso de las cuentas de vidrio europeas *Nueva Cádiz* encontradas en el sitio Cementerio Indígena, localizado en la ciudad de Baradero, provincia de Buenos Aires. El sitio fue excavado por Salvador Debenedetti en 1910, quien en esa oportunidad exhumó 14 entierros asociados con varios tipos de hallazgos, tanto materiales de manufactura aborigen como de procedencia europea. Estos restos se han vinculado con el funcionamiento de la reducción indígena llamada Santiago del Baradero que fundó Hernandarias en 1615, tal como se refiere en diferentes fuentes documentales (AGI-ACH 1619, 1620, 1621, 1622 y 1628). Esta vinculación fue corroborada por cuatro fechados radiocarbónicos que se presentan en la Tabla 1. Las distancias temporales que existen entre los fechados podrían indicar la existencia de al menos cuatro eventos de entierro diferenciados (Tapia, 2015).

Sitio	Laboratorio	Tipo de muestra	C <sup>14</sup> años BP	shcall13.14c # Hogg et al. 2013
Cementerio Indígena	LP- 2408	hueso	420 ± 50 años	[cal AD 1578: cal AD 1621] 1σ
	LP- 2424	hueso	230 ± 50 años	[cal AD 1646: cal AD 1697]1σ
	UG-AMS 17422	molar	420 ± 25 años	[cal AD 1598: cal AD 1609] 1σ
	UG-AMS 17420	molar	450 ± 25 años	[cal AD 1594: cal AD 1613] 2σ

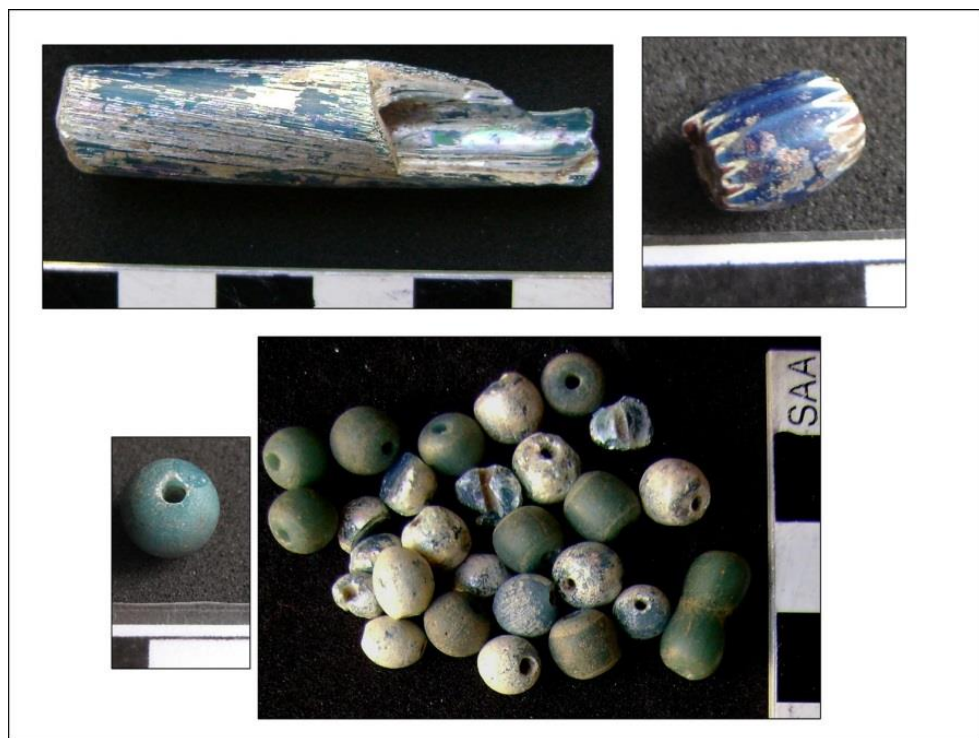
Tabla 1. Fechados radiocarbónicos obtenidos para el sitio Cementerio Indígena.

Nota: Las calibraciones se realizaron con el programa CALIB 7.0.2 (Copyright 1986-2014 - M Stuiver and PJ Reimer, usado en conjunción con Stuiver, M., and Reimer, P.J., 1993, *Radiocarbon*, 35, 215-230).

Las cuentas de vidrio europeas que estaban asociadas a los enterratorios son abundantes y de diferentes tipos (Tapia y Pineau 2011, Tapia y Pineau 2013). Para la discusión cronológica resulta de interés la presencia de las cuentas alargadas *Nueva Cádiz* (de sección cuadrangular con caras planas y caras retorcidas) (Figura 1). Según Smith y Good (1982) este tipo de cuentas es uno de los más antiguos que se trajeron al continente americano y su fabricación se inició en los gremios de los artesanos venecianos a comienzos del siglo XVI, aunque ya hacia 1560 habían desaparecido del mercado. Es probable que ello ocurriese por varios motivos: al ser muy largas y gruesas (entre 8 a 12 cm de longitud y entre 8 a 10 cm de ancho) tendían a fracturarse con facilidad y para su confección se necesitaba abundante y costosa materia prima. En consecuencia, la presencia de estas cuentas en un sitio colonial que las fuentes documentales y las dataciones radiocarbónicas ubican a comienzos del siglo XVII, indica una temporalidad diferente no medible en años sino explicable a partir de procesos de conservación y valoración de las piezas a lo largo del tiempo, ya sea por un grupo social en particular como por un individuo. Cuando la reducción de Baradero comenzó a funcionar ya se había generalizado la distribución de otro tipo de cuentas más pequeñas, menos frágiles y aptas para confeccionar rosarios, tales como las cuentas *Chevron* y las de forma esférica, medianas y pequeñas (color turquesa, verde, blancas, negras, y azules, tanto lisas como con líneas de color verticales). En el *Cementerio Indígena* solo se encontraron cinco cuentas *Nueva Cádiz* (2 planas y 3 retorcidas) en contraste con 77 cuentas *Chevron* y 1899 de forma esférica, tamaño mediano y color turquesa.

Bajo este contexto, la continuidad en el uso de las cuentas *Nueva Cádiz* ejemplifica el vínculo estrecho que existe entre el valor social que se le atribuye a los objetos y la percepción del tiempo. Mientras que para los fabricantes venecianos y los mercaderes europeos disminuyó el valor productivo de estas cuentas y se optó por no continuar con su producción, algunos de los nativos enterrados en el sitio arqueológico persistieron en su utilización y mantuvieron una valoración positiva mucho tiempo de después que estas habían dejado de fabricarse en Europa. De

acuerdo con ello, se comparte la reflexión de Leone (1978) acerca de la importancia que los arqueólogos de momentos recientes deben otorgar a la percepción colectiva o individual del tiempo que tenía la gente en el pasado, así como también la importancia de efectuar las atribuciones cronológicas a partir del concepto de temporalidad y no del tiempo físico medido en años radiocarbónicas o calendáricos (sensu Iparraguirre y Ardhengui, 2011). En el caso de las cuentas *Nueva Cádiz*, los fechados radiométricos y los que proporcionan las fuentes documentales indican el tiempo físico en que comenzó a funcionar la reducción franciscana de Santiago del Baradero, un dato substancial para la construcción del conocimiento arqueológico. Sin embargo, esos datos se confrontan y tensionan ante la mayor antigüedad de las cuentas y su persistencia en el tiempo



*Figura 1. Cuentas de vidrio europeas Nueva Cádiz (arriba, a la izquierda), Chevron (arriba, a la derecha) y de tipo esférico medianas turquesa (abajo).*

### **Identificación y análisis de los procesos de cambio a largo, mediano y corto plazo**

Little y Shackel (1989) y Shackel 1993 han discutido la importancia de efectuar la reconstrucción tanto de las macrohistorias, que se abarcan desde la perspectiva braudelina del largo plazo, como del tiempo social a mediano plazo y del tiempo individual o microhistorias. Para ello, como caso de estudio a gran escala utilizaron las costumbres del cenar en Europa y Norteamérica, desde la Edad Media hasta la modernidad. A meso-escala incluyeron el análisis de los cambios

observados en la tipología y la morfología de la vajilla de loza y los relacionaron con datos registrados en diferentes manuales del buen comer y de la etiqueta a cumplir durante la cena, con los testamentos de varias familias donde consta el legado de dicho bienes y con la estandarización de la cerámica en las ciudades de Annapolis y Maryland. A su vez, para reconstruir la microhistoria, se concentraron en el registro arqueológico de la vivienda de Jonas Grenn y de su vida como imprentero de buen pasar económico, residente en la ciudad de Maryland. La elección de estos diferentes aspectos realizados para abordar la cuestión del cambio en la vajilla de loza, parecen desconectadas entre sí, aleatorios o tomados al azar; sin embargo, en el análisis que realizaron ambos investigadores utilizaron las relaciones de poder como denominador común para integrar las diferentes escalas temporales y espaciales. Precisamente, Shackel (1993) señaló de qué manera las normas de etiqueta implementadas durante la cena familiar en la vida privada de las elites, pasaron a ser comportamientos marcadores de exclusión y separación respecto de otros grupos sociales de menor jerarquía social. Según interpreta, las normas de etiquetas y los cambios en la vajilla de loza están estrechamente vinculados con el incremento de la producción industrial y la valoración del consumo de objetos costosos en las sociedades desde donde se expandió el capitalismo.

En el ejemplo citado se aplica el enfoque multiescalar de modo similar a los historiadores de la escuela de los *Annales*, destacándose también la tensión generada entre las macro y microhistorias. No obstante, Shanckel no prioriza la interpretación totalizante del capitalismo que emerge desde la perspectiva del largo plazo, ya que intenta integrar las diferentes escalas temporales eslabonando los sitios arqueológicos, los objetos, las prácticas sociales, y los diferentes grupos sociales que nutren la constitución de los procesos históricos. Pocos años después, se difundieron los estudios apoyados en la *Teoría del Sistema Mundo* de Wallerstien (1995) quien en parte se inspiró en la importancia que Braudel adjudicó al largo plazo y que también repercutieron en la construcción de la teoría arqueológica.

Al respecto Funari et al. (1999) han indicado los riesgos de otorgar demasiado predominio a las interpretaciones basadas en el capitalismo como factor integrador de las grandes narrativas por sobre las historias locales. El estudio de las microhistorias construidas a partir de los diferentes objetos de la cultura material y las prácticas sociales de individuos o grupos sociales, puede mostrar la diversidad de conexiones y respuestas a los procesos de la macrohistoria, que modifican las formas en que estas tendencias totalizadoras se incorporan en cada caso de estudio de mediano y corto plazo.

## Consideraciones finales

Las fuentes documentales proporcionan escalas temporales muy precisas a los historiadores, ya que pueden estar delimitadas por años específicos. No obstante, las expectativas cronológicas planteadas por la información documental pueden no ajustarse con precisión a los datos que proporciona el registro material y desembocar en una búsqueda de correlación forzada e incorrecta. Por el contrario los

arqueólogos, por la propia naturaleza de los objetos están en condiciones de utilizar diferentes abordajes para comprender la significación y valoración temporal de la cultura material y las prácticas sociales, trascendiendo a las marcaciones del tiempo físico. Como se ha ejemplificado en el caso de las cuentas de vidrio *Nueva Cádiz*, es posible contar con rangos de tiempo que pueden no ajustarse a la información historiográfica y radiocarbónica. Por lo tanto, y respondiendo a los interrogantes iniciales sobre las dificultades del análisis multiescalar en arqueología histórica, se considera que: 1- las interpretaciones arqueológicas no pueden quedar encerradas en el tiempo textual de las fuentes escritas; y 2- las dataciones radiocarbónicas, si bien proporcionan resolución calendárica, solo acercan o aproximan datos para que los arqueólogos de los tiempos más recientes puedan construir la cronología; además, se debe tener en cuenta la relatividad o el carácter netamente probabilístico de los fechados absolutos. Se trata por lo tanto de valorizar las dataciones relativas, tanto por medio del estudio de la cultura material (materias primas utilizadas, técnicas de fabricación, lugares de procedencia, etc.) como a partir de la valoración social, la persistencia o las modalidades del descarte de los objetos y sus cambios a través del tiempo

Las tensiones que resultan de integrar los datos arqueológicos e históricos a diferentes escalas, pueden ser controladas con enfoques superadores de la historia a largo plazo, especialmente a través de estudios de la microhistoria. Aún cuando arqueólogos como Shanks y Tilley (1987) argumentaron que la Arqueología tiene mayor capacidad para analizar procesos de larga duración más que los de corta duración, los arqueólogos de tiempos históricos contamos con el privilegio de poder analizar hechos puntuales, acotados (campos de batalla, fortines con fechas de inicio y abandono) y aún prácticas sociales individuales.

### **Fuentes documentales**

AGI-ACH. ARCHIVO GENERAL DE INDIAS, AUDIENCIA DE CHARCAS: Legajo 27: Diego de Góngora, Carta al Rey de España, 20 de julio de 1619; Diego de Góngora, Carta al Rey de España, 2 de marzo de 1620; Degrado Mateo, Información al procurador por muertes de indios y negros, 1621 y Diego de Góngora, Carta al Rey de España, 1622. Legajo 28: Francisco de Céspedes, corregidores de las reducciones, 1628.

### **Referencias bibliográficas**

- BAYLISS, A. 2009. Rolling out revolution: using radiocarbon dating in Archaeology. *Radiocarbon*, Vol. 51 (1): 123-147.
- BAILEY, G. 2008. Time perspectivism: origins and consequences. En Holdaway, Simon & LuAn Wandsnider (eds.) *Time in Archaeology. Time perspectivism revisited*: pp.13-30. Uthart University Press, Uthart.
- BLOCH, M. 1965. *Introducción a la Historia*. Breviarios, Fondo de Cultura Económica. México- Buenos Aires.

- BRAUDEL, F. 2001. *El Mediterráneo y el mundo mediterráneo en la época de Felipe II*. Fondo de Cultura Económica de España.
- DANIEL, G. 1981. *Historia de la Arqueología. De los anticuarios a V. Gordon Childe*. Alianza Editorial, Madrid, España.
- FUNARI, P., S. JONES, M. HALL. 1999. Introduction: archaeology in history. En P. Funari, S. Jones y M. Hall (eds.), *Historical Archaeology: back from the edge*: pp. 1-20. Routledge, London.
- GAVIN, L. 2005. *The Archaeology of time*. Routledge, Londres, Inglaterra.
- GAVIN, L. 2006. Historical Archaeology and time. En D. Hicks y M. Beaudry (eds.), *The Cambridge Companion to Historical Archaeology*: 34-47. University Press, Cambridge.
- GOSDEN, C. 1994. *Time and social being*. Routledge. Londres.
- GOSDEN, C., Y. Marshall. 1999. The cultural biography of objects. *World Archaeology* 31 (2): 169-178.
- HODDER, I. 1988. *Interpretación en Arqueología. Corrientes actuales*. Editorial Crítica, Barcelona. España.
- IPARRAGUIRRE, G., S. ARDENGHI. 2011. Tiempo y temporalidad desde la Antropología y la Física. *Revista de Antropología Experimental* 11 (18): 251-260.
- JOHNSON, M. 2000. *Teoría arqueológica. Una Introducción*. Editorial Ariel, Barcelona. España.
- LE GOFF, J. 1991. *El orden de la memoria: el tiempo como imaginario*. Paidós Ibérica. España.
- LEONE, M. 1978. Time in American Archaeology. En C. Redman (ed), *Social Archaeology: beyond subsistence and dating*: pp.25-36. Academic Press. London.
- LITTLE, B., P. SHACKEL. 1989. Scales of historical anthropology: an archaeology of colonial Anglo-America. *Antiquity* 63: 495-509.
- LITTLE, B. 1994. People with history: an update on historical archaeology. *Journal of Archaeological Method and Theory* 1 (1): 5-40.
- QUIRÓS CASTILLO, J. 2009. Las dataciones radiocarbónicas de yacimientos de época histórica. Problemas y experiencias de análisis en contextos de época medieval. *Munibe Antropologia-Arkeologia* 60: 313-324.
- RENFREW, C. 2007. *Prehistory: The making of the human mind*. Weidenfeld & Nicolson, London.
- RIVERA, F., R. LORCA, F. ROJAS TORO. 2010. Tiempo y Arqueología: hacia una temporización de trazos e imágenes en sitios industriales del norte de Chile (siglo XX). *Revista latino-Americana de Arqueología histórica* 4 (2): 43-62.
- SCHULZE, N., P. KROEFGES. 2013. Ensayo introductorio: el tiempo en los estudios americanistas. Enfoques temáticos, conceptos y metodologías de análisis desde la perspectiva de la arqueología. *Indiana* 30: 13-31.
- SHACKEL, P. 1993. *Personal discipline and material culture. An Archaeology of Annapolis, Maryland 1695-1870*. Knoxville, TN, University of Tennessee Press.
- SHANKS, M., C. TILLEY. 1987. *Re-constructing Archaeology: Theory and Practice*. University Press, Cambridge.

- SMITH, M., GOOD, M. 1982. *Early sixteenth century glass beads in the Spanish colonial trade*. Cottonlandia Musuem Publications, Greenwood
- TAPIA, A., V. PINEAU. 2011. Diversidad de las cuentas de vidrio. El caso de Santiago del Baradero (siglo XVII). *Arqueología*, 17, 119-136.
- TAPIA, A., V. PINEAU. 2013. Tipología, manufactura y procedencia de las cuentas vítreas de Santiago del Baradero. *Cuadernos del Instituto Nacional de Antropología y Pensamiento Latinoamericano*, Series especiales, Volumen 1 (3): 105-120.
- TAPIA, A. 2015. El impacto del colonialismo en el Río de la Plata, Argentina (siglo XVII) *Revista de Arqueología Americana* 32. OEA, México. En prensa.
- THOMAS, D. 1989. *Archaeology*. Holt, Rinehart & Winston, Inc. New York.
- TRIGGER, B. 1992. *Historia del pensamiento arqueológico*. Editorial Crítica. Barcelona. España.
- WALLERSTIEN, I. 1995. *Historical Capitalism*. Verso London. New York.

Recibido: 24 de septiembre del 2014.

Aceptado: 3 de noviembre del 2014.